

「みえ^へ歯ートネット」運営協議会会則

第1条 目的

本会は、障がい児（者）歯科保健医療の充実を通して、三重県における障がい児（者）の健康づくりに寄与し、関連する活動や研修を行い、障がい児（者）のQOLの向上を図ることを目的とする。

第2条 組織

本会を構成する組織は、三重県医療保健部、三重県歯科医師会、障がい児（者）支援団体、その他本会事業の推進に必要と認められる団体とする。

第3条 役員

本会に次の役員を置く

会長 1名

副会長 2名

- 1) 会長は、三重県歯科医師会会長をもって充てる。
副会長は三重県医療保健部、障がい児（者）支援団体の代表をもって充てる。
- 2) 役員任期は1年とする。但し、再任を妨げない。
- 3) 会長は本会の会務を統括し、本会を代表する。
- 4) 副会長は会長を補佐し、会長に事故あるときは、その職務を代行する。

第4条 事業

本会は、第1条の目的を達成するため、次に掲げる事業を行なう。

- 1) 「みえ歯ートネット」の運営に関する事項を決定する。
- 2) 障がい児（者）歯科保健医療の充実のため、必要な事業方針を決定する。
- 3) 事業推進のため研修会を開催する。

第5条 会議

本会は、前条の事業の企画、ならびに会務報告を行なう。また、会議は会長が召集する。

第6条 事務局

本会の事務局は、三重県歯科医師会事務局に置き、事務責任者は、三重県歯科医師会の理事をもって充てる。

第7条 補則

本会運営に関する必要事項は会長が別に定めるものとする。

第8条 アドバイザー

本会の事業推進に関して、必要に応じてアドバイザーを招集できる。

附則

1. この会則は、平成22年2月11日より施行する。
2. 第2条、第3条の一部改正は、平成30年4月1日より施行する。

令和2年度「みえ歯ートネット」運営協議会

委員

(順不同・敬称略)

所属	所属における役職	氏名
三重県自閉症協会	会長	藤井 滋子
三重県重症心身障害児(者)を守る会	会長	山本 静雄
三重県知的障害者福祉協会	会長	近藤 忠彦
三重県医療保健部健康推進課	課長	芝田 登美子
三重県医療保健部健康推進課	主任	奥野 ゆたか
三重県子ども・福祉部障がい福祉課 地域生活支援班	班長	前葉 俊英
三重県教育委員会特別支援教育課	課長補佐兼班長	谷口 峻隆
三重県歯科衛生士会	副会長	松岡 陽子
三重県歯科医師会	会長	大杉 和司
三重県歯科医師会	常務理事	福森 哲也
三重県歯科医師会	公衆衛生担当理事	伊東 学
三重県歯科医師会	公衆衛生担当理事	伊藤 法彦
三重県歯科医師会	公衆衛生担当理事	山本 英志
三重県歯科医師会障害者歯科センター	センター長	武山 一

アドバイザー

(順不同・敬称略)

所属	所属における役職	氏名
三重県立子ども心身発達医療センター	センター長	金井 剛
すずき歯科クリニック	院長	鈴木 俊行
ふくだ歯科医院	院長	福田 幸弘
三重県歯科医師会	副会長	羽根 司人

みえ歯一トネット協力歯科医院数

郡市歯科医師会	令和元年度末	平成30年度末	平成29年度末
桑 員	13件	13件	13件
四日市	21件	22件	24件
鈴 鹿	8件	8件	8件
亀 山	1件	1件	2件
津	19件	18件	19件
松阪地区	12件	12件	12件
伊勢地区	13件	17件	18件
鳥羽志摩	5件	5件	5件
尾 鷲	2件	2件	2件
南 紀	6件	5件	5件
伊 賀	10件	10件	10件
計	110件	113件	118件

みえ歯一トネット「皆様の声」

年度	受付日	メール・TEL	種別	内容
平成23年度 【0件】				
平成24年度 【2件】	7月31日	電話	苦情	歯一トネットで紹介された歯科医院でむし歯治療をした。何度も詰め物がとれ、何度も通院した。歯科医師から、そっちがよく動くから治せないのだと言われた。対応が悪いので、名簿から外して欲しい。
	8月	—	相談	特別支援学校の保健担当者会で話をしたとき、養護教諭から相談をうけた。 昨年、特別支援学校の歯科健診で開口器の使用により歯が破折した問題があった。今年の健診では同学校歯科医は、開口器は使わなくなったものの、健診時の対応が荒いので、学校歯科医を変えることはできないか。同学校歯科医は歯一トネットの名簿にも載っているが、障がい者に対する対応が分かっていないのではないか。学校歯科医を変えることができないのであれば、しっかり指導していただけたらありがたい。
平成25～27年度 【0件】				
平成28年度 【1件】	3月	電話	苦情	(尾鷲在住・保護者) 障害者に対応できるという事で、X歯科医院で障害者の子供に対する治療に通院しているが、子どもが治療の時に先生の手を噛んでしまう。それに対して、先生が保護者に対して「謝る事はないのか？謝罪はないのか？」と言ってくる。障害者に対応できるというので、行っているのに、謝罪を求めるのか。子供は中学1年でしゃべる事もできない。謝罪しないと治療は受けることはできないのか？ 回答：三重県歯科医師会の方から患者様からご意見があった事を伝えた。近くの別の歯科医院を案内した。
平成29年度 【0件】				
平成30年度 【0件】				
令和元年度	10月	-	相談	(歯一トネットにおける歯科保健指導事業担当者) 歯一トネット協力歯科医院名簿に載っている歯科医院に受診をお願いしても診てもらえないことが多い。確実に診てもらえる歯科医院を載せて欲しい、と施設からの希望があった。

みえ歯一トネット活用状況

1、障害者歯科センター⇒他院

年度別	総件数	紹介内容	障害
H22年度	5件	治療4件、 定期的ケア1件	肢体不自由2件、自閉症1件、言語障害1件
H23年度	1件	定期的ケア1件	自閉症1件
H24年度	1件	治療1件	精神的障害1件
H25年度	7件	治療3件、定期的ケア4件	ダウン症1件、発達障害疑い1件、脊髄疾患1件、肢体不自由1件嘔吐反射1件、歯科恐怖症1件、自閉症1件
H26年度	1件	定期的ケア1件	知的障害1件
H27年度	3件	治療1件、定期的ケア1件、トレーニング1件	知的障害1件、聴覚障害1件、自閉症1件
H28年度	2件	治療2件	知的障害1件、障害なし1件
H29年度	4件	治療1件、定期的なケア3件	知的障害3件、自閉症1件
H30年度	8件	定期的なケア8件	知的障害4件、自閉症1件、肢体不自由1件、精神発達遅滞2件
R元年	0件		

2、障害者歯科センター⇒病院歯科

年度別	総件数	紹介内容	障害
H22年度	三重大へ6件	全麻下抜歯2件、全麻下根治3件、全麻下C処3件、精検1件	知的障害3件、自閉症1件、頸椎損傷1件、脳障害1件
H23年度	三重大へ1件	全麻下抜歯1件	自閉症1件
H24年度	三重大へ5件	全麻下抜歯4件、全麻下C処1件	自閉症3件、知的障害2件
H25年度	三重大へ4件	全麻下根管治療1件、全麻下治療3件	自閉症・聴覚障害3件、知的障害1件
H26年度	0件		
H27年度	2件	治療2件	知的障害1件、自閉症1件
H28年度	1件	治療1件	自閉症1件
H29年度	1件	治療1件	知的障害1件
H30年度	7件	治療6件、その他1件(顎関節症の疑い)	知的障害1件、自閉症5件、てんかん1件
R元年	4件	治療6件	自閉症4件、知的障害1件、成長ホルモン分泌不全1件

3、他院⇒障害者歯科センター

年度別	総件数	紹介内容	障害
H22年度	14件	治療14件	自閉症5件、精神障害3件、ダウン症2件、肢体不自由1件、筋ジストロフィー等
H23年度	21件	治療21件	自閉症3件、脳性麻痺3件、知的障害2件、発達障害2件、ダウン症1件等
H24年度	14件	治療14件	発達障害1件、脳性麻痺2件、聴覚障害1件、認知症2件、自閉症2件、精神障害1件、West症候群1件、知的障害2件
H25年度	15件	治療15件	自閉症5件、知的障害5件、ダウン症1件、嘔吐反射2件、肢体不自由・言語障害1件、脳性麻痺1件
H26年度	9件	治療9件	自閉症1件、知的障害2件、ダウン症1件、恐怖症1件、肢体不自由・言語障害1件、精神的障害1件、筋ジストロフィー1件、精神発達障害1件
H27年度	12件	治療12件	自閉症1件、知的障害4件、精神的障害1件、筋ジストロフィー1件、精神発達障害3件、認知症1件、不明1件
H28年度	6件	治療6件	自閉症3件、知的障害1件、パーキンソン病1件、肢体不自由1件
H29年度	8件	治療8件	自閉症2件、知的障害3件、発達障害1件、なし1件、不明1件
H30年度	22件	治療22件	自閉症6件、知的障害3件、発達障害1件、精神遅滞3件、脳性麻痺1件、肢体不自由1件、なし6件
R元年	18件	治療18件	自閉症7件、発達障害4件、精神障害1件、肢体不自由1件、てんかん1件、ADHD1件、なし3件

患者さまへ

身体抑制に関する同意書について

身体抑制の目的

身体抑制は、治療時の患者さまの安全を確保するとともに、スピーディーに治療を行うことで患者さまの負担を軽減するための手段として行います。

同意書の内容

- 1、この度の歯科治療に際し、治療中の患者本人の身体の動きによる危険防止の為、安全には十分に配慮したうえで一時的に安全帯（レストレーナー）・開口維持器・頭部固定などにより身体を抑制することがあります。
- 2、身体抑制に伴い、額や口唇、腕など身体への圧迫痕・擦過傷・咬傷の他、全身的合併症がある患者様においては予見できない偶発症などを併発することが稀にあります。
- 3、身体抑制はあくまでも一時的な方法であり、なるべくは継続しての使用はせず、この同意の後も患者様やご家族の申し出によりいつでも中止できることとします。

同意しない場合は・・・

身体抑制を行わず治療を試みますが、頭や体が動いてしまう・開口状態が維持できないなどの理由により、危険だと判断した時点で治療を中止することがあります。当センターにおいて治療が行えないこともありますのでご理解ください。

身体抑制以外の選択肢として全身麻酔法や静脈内鎮静法という方法もあり、これらをご希望の場合は三重大学口腔外科など他の病院を紹介させていただきます。

身体抑制を行っても安全に治療ができない場合は・・・

身体抑制を行っても体動が止められないなどの理由で、安全に治療ができないと判断した場合は、三重大学口腔外科など他の病院での全身麻酔法などを提案させていただくことがあります。

ご不明な点は、障害者歯科センター（電話 059-227-6488）までお問合せください。

公益社団法人 三重県歯科医師会
障害者歯科センター

記入日 令和 年 月 日

身体抑制に関する同意書

患者氏名 _____ 様
大・昭
生年月日 平・令 _____ 年 月 日 年齢 _____ 歳 性別 男・女 _____

- 1、この度の歯科治療に際し、治療中の患者本人の身体の動きによる危険防止の為、安全には十分に配慮したうえで一時的に安全带（レストレーナー）・開口維持器・頭部固定などにより身体を抑制することがあります。
 - 2、身体抑制に伴い、額や口唇、腕など身体への圧迫痕・擦過傷・咬傷の他、全身的合併症がある患者様においては予見できない偶発症などを併発することが稀にあります。
 - 3、身体抑制はあくまでも一時的な方法であり、なるべくは継続しての使用はせず、この同意の後も患者様やご家族の申し出によりいつでも中止できることとします。
- 私は上記内容について担当の歯科医師または歯科衛生士より十分な説明を受け、これに同意します。
- 私は上記内容について担当の歯科医師または歯科衛生士より十分な説明を受けましたが、これに同意しません。

署名（本人または代理人） _____

代理人の場合は続柄 _____

説明者の職種・署名 _____

公益社団法人 三重県歯科医師会
障害者歯科センター

三重県歯科医師会障害者歯科センターから

患者さまへのご案内

当センターの患者数は年々増加しています。そのため、診療予約の間隔が長くなり、たいへんご迷惑をおかけしていることをお詫び申し上げます。さらに、緊急処置の必要な患者さまの対応も非常に難しくなっているのが現状です。

このような状況を緩和させ、患者さまの負担を軽減するため、一定の治療が終わり、地域の歯科医院で定期健診や今後の治療が可能な患者さまについては、転院のご相談をさせていただくことがあります。なにとぞ、ご理解いただきますようお願いいたします。



公益社団法人 三重県歯科医師会
障害者歯科センター

三重県歯科医師会障害者歯科センターから 患者さまへのご案内

当センターの患者数は年々増加しています。そのため、診療予約の間隔が長くなり、たいへんご迷惑をおかけしていることをお詫び申し上げます。さらに、緊急処置の必要な患者さまの対応も非常に難しくなっているのが現状です。

このような状況を緩和させ、患者さまの負担を軽減するため、一定の治療が終わり、地域の歯科医院で定期健診や今後の治療が可能な患者さまについては、転院のご相談をさせていただくことがあります。なにとぞ、ご理解いただきますようお願いいたします。



公益社団法人 三重県歯科医師会
障害者歯科センター

障がい児(者)施設での歯科に関する実態把握調査

★2019年9月1日時点の状況についてご記入ください。

1 貴施設の入所者の状況についてお伺いします。

1-1 貴施設の指定事業の分類は何ですか。※県に届け出ている主の分類

短期入所 障害児入所施設 施設入所支援

1-2 貴施設の現在の入所者は何人ですか。

10人以下 11～20人 21～30人 31人以上

1-3 入所者の構成についてお答えください。※0の場合もご記入ください。

年齢構成

12歳以下 () 人
13～18歳 () 人
19～40歳 () 人
41～60歳 () 人
61歳以上 () 人

障害種別

重複の場合は主たる障害で計上してください。発達障害、高次脳機能障害の入所者がいる場合は、別途「(再掲)発達障害」「(再掲)高次脳機能障害」の欄に実人数を記入してください。※0の場合もご記入ください。

知的障害 () 人
身体障害 () 人
精神障害 () 人
難病等 () 人

(再掲)発達障害 () 人

(再掲)高次脳機能障害 () 人

三障害の2種以上の重複障がい児(者)がいる場合、重複の内訳を記入してください。

知的・身体 () 人
知的・精神 () 人
身体・精神 () 人
三障害 () 人

2. 貴施設での歯科健診および歯科治療の状況についてお伺いします。

2-1 貴施設には協力歯科医療機関がありますか？

ある ない

2-2 貴施設には職員(常勤または非常勤)または、嘱託として歯科衛生士が配置されていますか？

配置されている 配置されていない

みえ歯ートネット事業における歯科保健指導

※令和2年度における事業の実施は新型コロナウイルス感染拡大の状況を踏まえ、
本年度の実施を中止することを決定いたしました。

実績報告

<平成21年度>

県立草の実リハビリテーションセンター、療育センターどれみ、通園めだか、名張育成園児童寮

<平成22年度>

鈴鹿市療育センター、三重県いなば園くすのき寮、県立草の実リハビリテーションセンター、通園めだか、療育センターどれみ、県立特別支援学校 伊賀つばさ学園

<平成23年度>

県立特別支援学校 北勢きらら学園、県立杉の子特別支援学校 石薬師分校、児童ディサービスこよし会、鈴鹿市療育センター、県立草の実リハビリテーションセンター、三重大学教育学部 附属特別支援学校、県立盲学校、県立聾学校、城山れんげの里、稲葉特別支援学校、三重済美学院、特別支援学校 東紀州くろしお学園、通園めだか、名張育成園 成美、名張育成園 成峯、ふっくりあ、上野ひまわり作業所、ひいはいぶ

<平成24年度>

県立草の実リハビリテーションセンター、三重県いなば園 くすのき寮プリズム、三重済美学院、通園めだか、県立杉の子特別支援学校、県立杉の子特別支援学校 石薬師分校、県立聾学校、県立稲葉特別支援学校、県立特別支援学校 東紀州くろしお学園、特別支援学校 聖母の家学園

<平成25年度>

通園めだか、鈴鹿市療育センター、三重済美学院、三重県立小児心療センター あすなろ学園、三重県立草の実リハビリテーションセンター、三重県いなば園多機能事業所 プリズム、藍ちゃんの家ふぁみりーくらぶ みのり、県立杉の子特別支援学校 石薬師分校、県立杉の子特別支援学校、県立特別支援学校 西日野にじ学園、東紀州くろしお学園 おわせ分校、県立盲学校、特別支援学校 聖母の家学園、県立稲葉特別支援学校

<平成26年度>

通園めだか、鈴鹿市療育センター、県立草の実リハビリテーションセンター、藍ちゃんの家ふぁみりーくらぶ みのり、県立杉の子特別支援学校 石薬師分校、県立杉の子特別支援学校、県立聾学校、県立度会特別支援学校、県立盲学校、県立稲葉特別支援学校

<平成27年度>

通園めだか、社会福祉法人あいプロジェクト、鈴鹿市療育センター、三重県立草の実リハビリテーションセンター、藍ちゃんの家ふぁみりーくらぶみのり、津市児童発達支援センターつうぼっぼ、三重県いなば園多機能事業所プリズム、三重県立杉の子特別支援学校石薬師分校、三重県立特別支援学校北勢きらら学園、三重県立杉の子特別支援学校、三重県立聾学校、三重県立特別支援学校東紀州くろしお学園、三重県立稲葉特別支援学校

<平成28年度>

通園めだか、社会福祉法人あいプロジェクト、鈴鹿市療育センター、三重県立草の実リハビリテーションセンター、津市児童発達支援センターつうぼっぼ、放課後等デイサービスこごみのひろば、伊勢市重度身体障害者デイサービスくじら、三重県立杉の子特別支援学校石薬師分校、三重県立特別支援学校北勢きらら学園、三重県立杉の子特別支援学校、三重県立聾学校、三重県立特別支援学校東紀州くろしお学園おわせ分校、三重県立稲葉支援学校

<平成29年度>

放課後等デイサービスここいく員弁教室、(株)JSM ジョブステーションまつさか、放課後等デイサービスひかり、三重県いなば園多機能事務所プリズム、放課後等デイサービスほし、津市児童発達支援センターつらぼっぼ、社会福祉法人あいプロジェクト、児童発達支援放課後等デイサービススクラム、鈴鹿市療育センター、三重県立豊学校、三重県立城山特別支援学校、三重県立特別支援学校東紀州くろしお学園、三重県立度会特別支援学校、三重県立杉の子特別支援学校、三重県立特別支援学校北勢きらら学園

<平成30年度>

こたつスマイルクラブ、放課後等デイサービスほし、あいプロジェクト、放課後等デイサービスささゆり、エンジョイキッズ、寺子屋オレンジキッズ、済生会明和病院なでしこ、城山特別支援学校、三重県立杉の子特別支援学校石薬師分校、三重県立特別支援学校西日野にじ学園、三重県立杉の子特別支援学校、三重県立稲葉特別支援学校、三重県立豊学校、松阪あゆみ特別支援学校

<令和元年度>

施設名	所在地	指導日時	内容	対象者数
北勢きらら学園	四日市市	10月3日(木) 9:30~11:15	講話・ブラッシング指導	利用者21名
津市児童発達センター	津市	10月3日(木) 9:30~11:30	ブラッシング指導	利用者14名
はぴ・ふれ	名張市	10月10日(木) 16:00~16:30	講話・ブラッシング指導	利用者5名
鈴鹿市療育センター	鈴鹿市	10月10日(木) 10:30~11:30	講話・ブラッシング指導	利用者27名
こごみのひろば	伊賀市	10月17日(木) 16:00~16:40	講話・ブラッシング指導	利用者7名
松阪あゆみ特別支援学校	松阪市	10月17日(木) 9:30~12:05	講話・ブラッシング指導	児童35名 職員22名 保護者28名
生活介護 虹いろ	松阪市	10月24日(木) 10:30~11:30	講話・ブラッシング指導	利用者8名 職員14名
第二放課後等デイサービス ささゆり	伊賀市	10月24日(木) 16:30~17:10	講話・ブラッシング指導	利用者7名 保護者2名
放課後デイサービス あい	松阪市	11月7日(木) 15:30~16:45	講話・ブラッシング指導	利用者33名
三重県立豊学校	津市	12月5日(木) 10:00~11:00	講話・ブラッシング指導	園児17名 保護者16名
度会特別支援学校	度会町	12月12日(木) 9:55~12:30	講話・ブラッシング指導	児童50名
放課後等デイサービス アルブル	津市	12月19日(木) 15:00~16:30	講話・ブラッシング指導	利用者7名
放課後等デイサービス Seed	大台町	12月26日(木) 11:00~13:00	講話・ブラッシング指導	小学部~高等部 14名
ティアラ リノ	津市	1月9日(木) 16:00~17:00	ブラッシング指導	利用者8名
東紀州くろしお学園 おわせ分校	尾鷲市	1月23日(木) 10:30~11:45	講話・ブラッシング指導	小学部~高等部 24名
特別支援学校 玉城わかば学園	玉城町	1月30日(木) 10:00~11:30	講話・ブラッシング指導	児童23名

みえ歯一トネット研修会過去講師一覧

開催年度	演題	講師（敬称略）	参加者数
平成 22 年度	設立記念	三重県立小児心療センターあすなろ学園 園長 西田寿美	127 名
	第 1 回	三重県立草の実リハビリテーションセンター所長 二井英二	120 名
平成 23 年度	第 2 回	松本歯科大学障害者歯科学講座准教授 松尾浩一郎	109 名
	第 3 回	社団法人長崎県歯科医師会 口腔保健センター 診療部長 長田 豊	74 名
	第 4 回	岡山大学病院小児歯科 講師 岡崎好秀	131 名
平成 25 年度	第 5 回	①芳賀デンタルクリニック 院長 芳賀 定 ②特別支援教育ネット代表 宇部フロンティアア大学臨床 教授 小栗正幸	129 名
	第 6 回	①すずき歯科クリニック 院長 鈴木 俊行 ②うめもところどもクリニック 院長 梅本正和	120 名
平成 27 年度	第 7 回	①朝日大学歯学部口腔病態医療学講座障害者歯科学分野 教授 玄 景華 ②三重県立小児心療センターあすなろ学園 園長 西田寿美	119 名
	第 8 回	①三重県健康福祉部障がい福祉課生活支援班 班長 田中 馨 ②三重大学医学部附属病院 小児トータルケアセンター センター長 岩本 彰太郎	65 名
平成 29 年度	第 9 回	①大阪発達総合療育センター 歯科医長 中村 由貴子 ②大阪発達総合療育センター 歯科衛生士長 米花 佳代子	130 名
	第 10 回	①愛知県心身障害者コロニー中央病院歯科 歯科医長 加藤 篤 ②愛知県心身障害者コロニー中央病院歯科 歯科衛生士 田中 恵 ③三重県立豊学校 養護教諭 山中 千聡	103 名

開催年度	演題	講師（敬称略）	参加者 数
令和元年度	第11回 障害者の歯科保健・治療と地域連携	梅花女子大学口腔保健学科 教授 森崎 市治郎	76名

みえ歯一トネット研修会参加状況

研修内容	歯科医師	その他歯科 医療従事者	支援団体・ ボランティア団体	学校・幼稚 園・保育所関 係	介護・福祉・ 病院関係	市町・ その他	計
設立記念講演会 日時 平成22年2月11日(木・祝)	60	15	17	16	4	15	127
第1回みえ歯一トネット研修会 日時 平成23年1月30日(日)	30	33	10	18	9	20	120
第2回三重ハートネット研修会 日時 平成24年1月22日(日)	46	41	2		15	5	109
第3回みえ歯一トネット研修会 日時 平成24年2月19日(日)	28	33	3	4		6	74
第4回みえ歯一トネット研修会 日時 平成25年1月3日(土・祝)	57	47	1	7	13	6	131
第5回みえ歯一トネット研修会 日時 平成26年1月26日(日)	36	32	9	35	9	8	129
第6回みえ歯一トネット研修会 日時 平成27年2月22日(日)	47	39	9	16	5	4	120
第7回みえ歯一トネット研修会 日時 平成28年2月21日(日)	48	29	6	10	16	10	119
第8回みえ歯一トネット研修会 日時 平成29年2月9日(木)	27	13	5	9	6	5	65
第9回みえ歯一トネット研修会 日時 平成30年2月8日(木)	48	32	5	15	26	4	130
第10回みえ歯一トネット研修会 日時 平成31年2月28日(木)	39	14	2	15	23	10	103

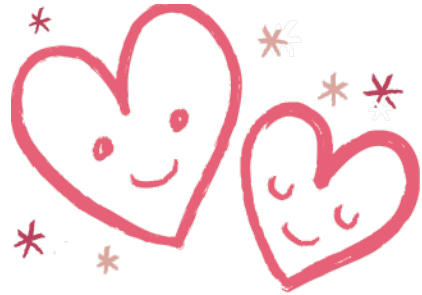
研 修 内 容	歯科医師	その他歯科 医療従事者	支援団体・ ボランティア団体	学校・幼稚 園・保育所関 係	介護・福祉・ 病院関係	市町・ その他	計
第11回みえ歯ネット研修会 日時 令和2年2月16日(日)	42	11	2	8	7	4	76

みえ歯一トネット研修会 協力歯科医参加状況

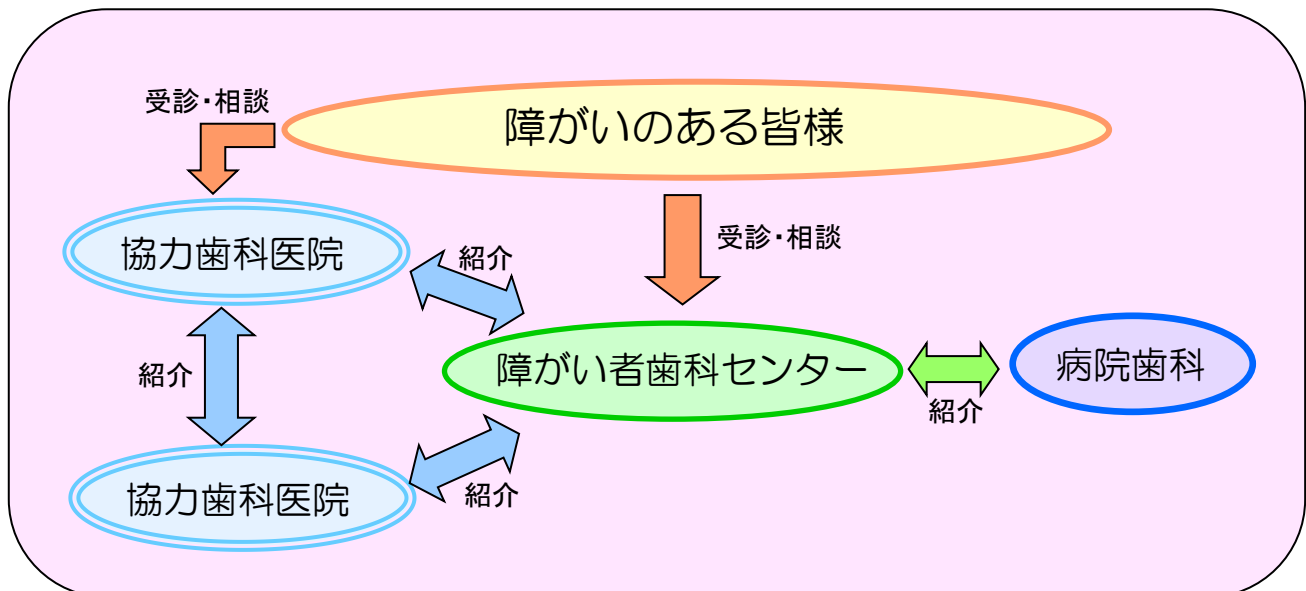
研修会	受講者数		協力歯科 医院数
	歯科医師	(内)協力歯科医	
設立記念講演会 H21年度	60	32	120
第1回みえ歯一トネット研修会 H22年度	30	20	121
第2回みえ歯一トネット研修会 H23年度	43	18	125
第3回みえ歯一トネット研修会 H23年度	27	14	125
第4回みえ歯一トネット研修会 H24年度	48	24	125
第5回みえ歯一トネット研修会 H25年度	32	25	125
第6回みえ歯一トネット研修会 H26年度	43	23	125
第7回みえ歯一トネット研修会 H27年度	42	23	121
第8回みえ歯一トネット研修会 H28年度	27	16	120
第9回みえ歯一トネット研修会 H29年度	48	27	118
第10回みえ歯一トネット研修会 H30年度	39	16	113
第11回みえ歯一トネット研修会 R元年度	42	23	110

歯科治療を希望される障がいのある皆様へ

みえ歯ートネット



地域で障がいのある皆様が、安心して利便性良く歯科受診できるよう、障がいの程度や治療の内容に応じて、協力歯科医院と障がい者歯科センターが連携して必要な歯科医療を提供します。



「協力歯科医院」とは？

身近なかかりつけ歯科医として皆様の相談窓口となり、歯科治療・定期的なケアを行う歯科医院です。そのために研修を受け、より良い治療ができるように努めています。なお、協力歯科医院によって対応できる障がいの程度や治療が異なりますので、障がいの程度やお口の中の状況により、別の協力歯科医院や障がい者歯科センターを紹介することがあります。

※協力歯科医院以外の歯科医院でも、従来どおり受診できます。

協力歯科医院の情報はどのようにしたらわかるの？

① みえ歯ートネットホームページでご案内しています。

HP アドレス <http://www.dental-mie.or.jp/heartnet/index.html>

② 市町担当課、福祉施設、障がい児（者）団体事務局などへ「協力歯科医院名簿」をお配りしております。

歯科診療ネットワークを活用するにはどうしたらいいの？

① 協力歯科医院名簿を参考に、希望される歯科医院をお決めください。

② 事前に電話などで、直接、歯科医院にお問合せください。

＜その際、障がいの程度や受診の理由などをお伝えください。＞

③ 受診時は、健康保険証と一緒に、お持ちの方は福祉医療費受給資格証、身体障害者手帳や療育手帳をお持ちください。

また、お薬をお飲みの方はおくすり手帳をお持ちください。

お口の健康を守るポイント

むし歯や歯ぐきの病気（歯肉炎・歯周炎）は、早期発見・早期治療が大切です。

○ ネットワークを活用して、身近なところでもかかりつけ歯科医をつくりましょう。

○ 治療だけでなく、定期的・継続的に定期健診や予防処置を受けましょう。

○ 家庭での予防方法も教えてもらい、実行しましょう。

みえ歯ートネットに関するお問合せ先

公益社団法人 三重県歯科医師会・障害者歯科センター

診療日時・・・水曜日 10時から13時

木・日曜日 10時から16時

※受診ご希望の場合は事前（月～金 9時から17時）にお問い合わせください。

TEL 059-227-6488 FAX 059-227-0510

三重県医療保健部健康推進課

TEL 059-224-2294 FAX 059-224-2340

